

## DETECÇÃO DE VAZAMENTOS OCULTOS DE ÁGUA

### Como saber se existe vazamento oculto de água ou fuga de água em um imóvel?

Sempre que todas as torneiras do imóvel estiverem fechadas e o hidrômetro estiver “girando”, isto significa que está passando água por ele para dentro do imóvel, e, portanto, há vazamento ou fuga d’água.

**IMPORTANTE:** como em geral de madrugada a pressão da rede (tubulação) é maior, alguns vazamentos podem ocorrer apenas nestes horários. Nestes casos, o ideal é fazer uma leitura antes de dormir e outra antes de abrir alguma torneira pela manhã cedo.

Para esse caso, siga os procedimentos:

1. À noite, antes de dormir, e após todos terem utilizado a água, anote os números pretos e vermelhos que aparecem no hidrômetro;
2. No dia seguinte, antes de usar a água, anote outra vez os números pretos e vermelhos;
3. Caso ninguém tenha utilizado a água e houver alteração, pode ser sinal de vazamento;
4. Repita este procedimento quantas vezes for necessário. O ideal é que os números da manhã sejam os mesmos da noite anterior, pois daí você saberá que não há vazamento.

### A TABELA A SEGUIR PODE AJUDAR NA REALIZAÇÃO DO TESTE DE VAZAMENTO

OC	DATA	HORA	LEITURAS							OBSERVAÇÕES
			Números Pretos				Números Vermelhos			
01										
02										
03										
04										
05										
06										
07										
08										
09										
Os números vermelhos podem ser em quantidade de 2 ou três, depende o hidrômetro. <i>Eles contam litros de água que passam pelo hidrômetro. Os números pretos contam metro cúbico.</i>										

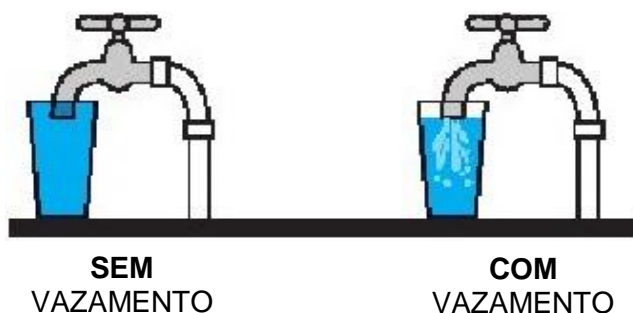
**(ATENÇÃO:** Não feche o registro de entrada!)

**ATENÇÃO:** O FATO DE NÃO LOCALIZAR O VAZAMENTO, NÃO SIGNIFICA QUE NÃO EXISTE VAZAMENTO. O HIDRÔMETRO SÓ GIRO SE HOUVER ÁGUA PASSANDO PELO MESMO.

A seguir sugerimos alguns testes que poderão ajudar a detectar o local de origem do vazamento. O ideal é setorizar (dividir em setores) a rede interna do imóvel, ou seja colocar registros que isolam setores do prédio. Assim, abrindo os registros por setores, e acompanhando se o hidrômetro “gira”, pode-se descobrir qual o trecho ou setor do imóvel que tem o vazamento.

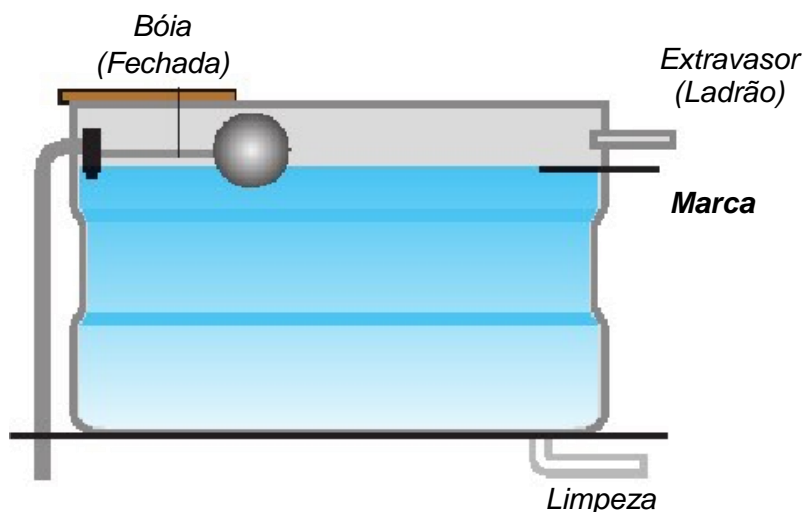
### TESTE DO COPO

1. Feche o registro de entrada (padrão);
2. Abra uma torneira alimentada diretamente pela rede (torneira do jardim ou tanque);
3. Aguarde até a água parar de correr;
4. Coloque um copo cheio de água na boca da torneira;
5. Se houver sucção da água do copo pela torneira é sinal que existe vazamento no ramal interno (após hidrômetro).



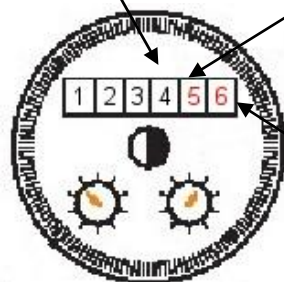
### TESTE DO HIDRÔMETRO E CAIXA D'ÁGUA

1. Mantenha aberto o registro do cavalete;
2. Feche bem todas as torneiras da casa e não utilize os sanitários;
3. Feche (amarre) a bóia da caixa, para não entrar água. Marque o nível de água na caixa;



4. Anote a seqüência dos números do hidrômetro e, durante duas horas (ou mais), verifique se eles alteram ou se o nível da caixa d'água diminui.

Cada número que "pula"  
Representa 1.000 litros,  
ou 1 m³.



Cada número que  
"pula" Representa 100  
litros

Cada número que  
"pula" Representa 10  
litros

Anote aqui a seqüência dos  
números do seu hidrômetro

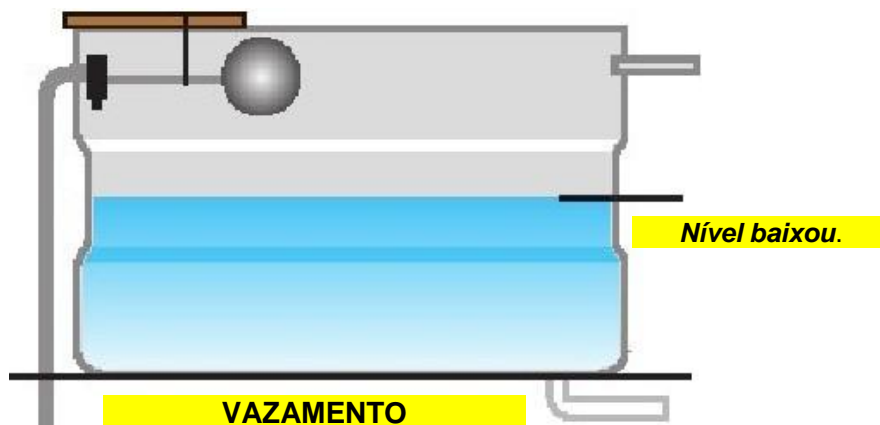
--	--	--	--	--	--

Duas horas depois, anote  
novamente os números

--	--	--	--	--	--

Houve alteração?

5. Se houve alteração dos números anotados anteriormente, é sinal de vazamento no ramal alimentado diretamente pela rede.
6. Se o nível da caixa d'água diminuiu, há vazamento nos sanitários ou na canalização alimentada pela caixa.



Realizado quaisquer dos testes descritos, e o cliente tendo percebido que foi vítima de vazamento interno, ele deverá, **providenciar o mais rápido possível o reparo do vazamento, tendo registrar e guardar comprovantes que dê veracidade ao vazamento.** (fotos, notas de material, nota do serviço de encanador, testemunho de vizinho, etc.).

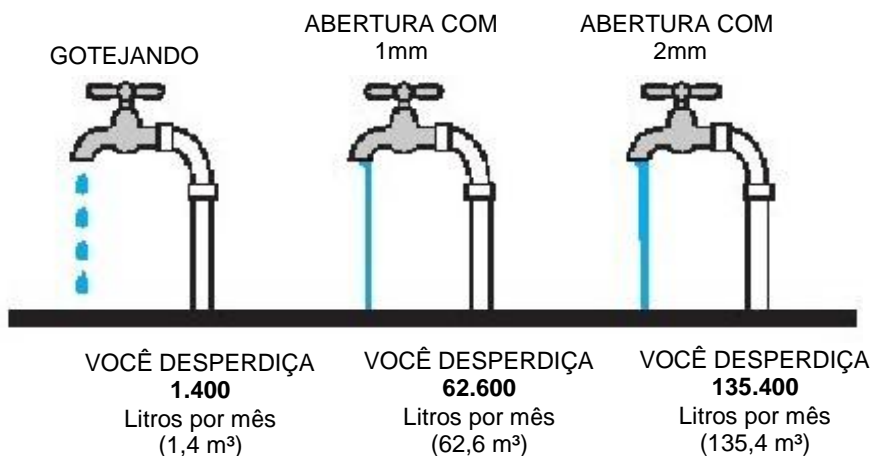
No mês em que foi detectado o vazamento, caso a conta do cliente venha em valor superior a média de seu pagamento ele poderá:

1. Juntar os documentos que comprovem que houve vazamento e já foi corrigido;
2. Fazer uma declaração (pedido) solicitando uma revisão de seu consumo (pode ser próprio punho, computador, ou através do formulário existente na agência de atendimento);

3. Anotar a leitura do medidor atual na conta que recebeu e comparecer junto ao Atendimento da Águas de Arenápolis.

Quanto aos outros tipos de vazamento Águas de Arenápolis faz lembrar que você pode estar pagando a água que não está consumindo, porém que vai embora por descuido. Exemplos:

**Uma torneira vazando pode consumir:**



**Vaso sanitário:** A válvula é a campeã em problemas.

#### TESTE NA VÁLVULA OU NA CAIXA DE DESCARGA

1. Retire toda água e seque o vaso;
2. Não utilize o vaso sanitário durante meia hora.



#### Ladrão da Caixa d'água - Extravasor

Se a bóia estiver desregulada ou quebrada, a água escorre por um cano que fica na parte de cima da caixa, chamado ladrão.

#### ATENÇÃO!

Vazamentos na Torneira, Vaso Sanitário e Ladrão da Caixa d'água (extravasor) **NÃO SÃO CONSIDERADOS OCULTOS**. Portanto são responsabilidade do cliente.